

Informe sobre l'impacte del COVID-19 en els Centres Especials de Treball d'iniciativa social

N=42

PRINCIPALS RESULTATS

- **Abans del 30 de març, el 64,3% dels CETs estava operant a un 25% d'activitat o havia paraitzat totalment l'activitat. Cap havia pogut mantenir el 100% d'activitat.**
- **Un 78,6% dels CETs ha optat per aplicar mesures extraordinàries com reducció de jornades, borsa d'hores o teletreball, abans d'aplicar un Expedient de Regulació Temporal d'Ocupació (ERTO).**
- **El 59,5% dels CETs ha aplicat o preveu aplicar un ERTO.**

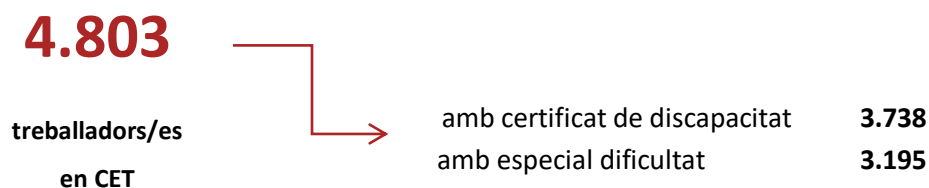
INTRODUCCIÓ

Amb l'objectiu de donar trasllat a les diferents Administracions sobre l'impacte que la pandèmia del COVID-19 està tenint sobre els Centres Especials de Treball (CETs) d'iniciativa social gestionats per les entitats associades a AMMFEINA i Dincat i, alhora, assenyalar les necessitats de suport que puguem tenir com a sector en el curt, mig i llarg termini, al març es va passar un qüestionari entre aquestes entitats per conèixer cada situació particular.

Els resultats de l'enquesta, plasmats en aquest informe, ens han permès disposar d'una primera foto d'aquesta situació i conèixer l'afectació real i l'impacte immediat que les entitats preveuen sobre el CETs que gestionen.

Les dades recollides fan referència a 42 Centres Especials de Treball (CET) d'iniciativa social, gestionats per entitats associades a AEES Dincat i AMMFEINA. Les plantilles globals d'aquestes empreses compten amb un total de **4.803 persones treballadores**, de les quals un 77,86% (3.783) són persones amb un Certificat de Discapacitat legalment reconeguda i un **66,5%, persones amb especials dificultats**¹.

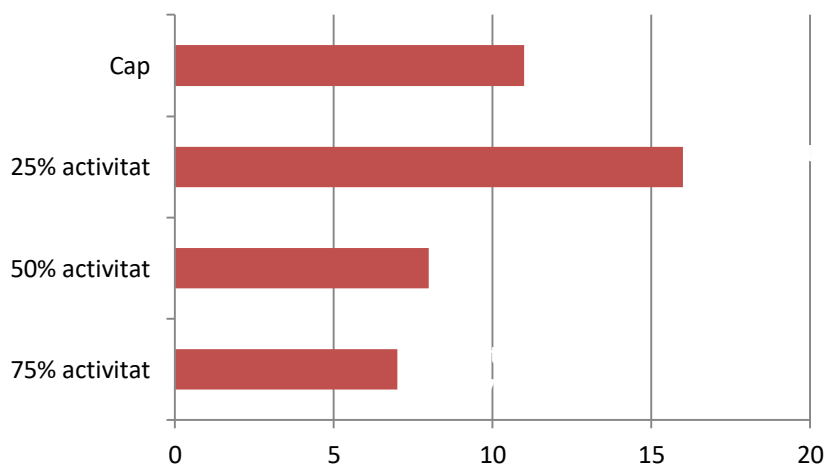
¹ Són les persones amb discapacitat intel·lectual o les persones amb trastorn mental igual o superior al 33% i les persones amb discapacitat física o sensorial igual o superior al 65%.



AFECTACIÓ DEL COVID-19

El 78,6% dels 42 CETs duen a terme activitats considerades essencials, en la seva majoria, destinades a **serveis de neteja, bugaderia, recollida de residus o vinculats a l'alimentació**. Malgrat això, arran de la pandèmia del SARS-CoV-2 (COVID-19), totes aquestes empreses han vist afectada la seva activitat.

No en va, com es pot veure en la gràfica següent, cap d'elles ha pogut seguir amb la seva activitat normal i són majoria (64,3%) les que han pogut mantenir únicament el 25% de l'activitat (16) o l'han aturat totalment (11).



Quan es demana les entitats que identifiquin quina és la causa o les causes que impedeix dur a terme la seva activitat normal, **la raó més esgrimida (45,2%) és la declaració de l'Estat d'Alarma** per part del Govern espanyol. Tanmateix, també s'apunten d'altres causes com la dificultat o impossibilitat de que les persones treballadores amb discapacitat intel·lectual o amb trastorn de salut mental puguin arribar al seu centre de treball (38,1%) o el fet que una part d'ells està en situació de confinament (35,7%).

En la taula següent es poden identificar les causes de major afectació en l'activitat productiva dels CET.

Taula 1. Motius pels quals l'activitat productiva dels CETs s'ha vist afectada.

Motiu	Nre.	%
L'activitat ha estat tancada pel decret de l'Estat d'Alarma	19	45,2%
Dificultat o impossibilitat dels treballadors/es per arribar al lloc de feina (transport, dificultats personals per afrontar la situació, etc.)	16	38,1%
Una part de la plantilla de persones amb discapacitat o amb trastorn mental està en situació de confinament en el seu domicili.	15	35,7 %
És impossible adaptar l'activitat als requeriments necessaris per evitar el contagi (distància individual, condicions de l'equipament, etc.).	11	26,2%
Tenim dificultats amb la provisió de material necessari en la producció o els serveis que prestem habitualment.	10	23,8%
Una part dels i les professionals estan en situació de confinament en el seu domicili.	7	16,7%
Tenim constància de positius del SARS-CoV-2 en la nostra plantilla, la qual cosa ha comportat que d'altres companys/es hagin de romandre en confinament.	5	11,9%
No disposem dels EPI necessaris per evitar el risc de contagi (mascaretes, guants, ulleres protecció, alcohol antisèptic, etc.).	5	11,9%

MESURES EXTRAORDINÀRIES

Dels 42 CET que han respost la consulta efectuada, **33 (78,5%) assenyalen que han dut a terme mesures extraordinàries** en la seva organització per afavorir que els treballadors/es poguessin seguir desenvolupant l'activitat normalment. Entre aquestes mesures, destaca el **treball a distància, que han implementat un 69,7%** d'aquests centres, però també l'**adaptació de la jornada (66,7%)**. Són menys, el nombre de CET que han optat per aplicar reduccions de jornades en els seus equips (42,2%).

33/42 han aplicat mesures extraordinàries	Treball a distància	69,7%
	Adaptació de la jornada	66,7%
	Reducció de la jornada	42,4%

MESURES DE FLEXIBILITZACIÓ

Més de la meitat dels CET que han donat resposta al qüestionari té previst aplicar o ha aplicat mesures de flexibilització dels mecanismes d'ajust temporal d'activitat. En total, un **59,5% han aplicat ja un Expedient de Regulació Temporal d'Ocupació (ERTO)**, ja sigui per causa major (24) o per causa econòmica, tècnica, organitzativa o de producció (1). Val a dir que aquest número podria incrementar-se, atès que entre els CET que no han aplicat aquesta mesura, n'hi ha **quatre que s'ho estan plantejant o estan estudiant com fer-ho possible**.

Alhora, entre les mesures de flexibilització dels CET per evitar l'aplicació d'un ERTO en les plantilles figuren:

- Fer vacances i canviar torns horaris **(4)**
- Cobrint les tasques amb professionals d'altres recursos (Centre Ocupacional)
- Acord de tancament amb els enllaços sindicats amb la bossa d'hores
- Altres (sense especificar)

PREOCUPACIONS DELS CETs

La viabilitat i la sostenibilitat econòmica de l'empresa és el motiu de major preocupació entre els CET. Amoïna, d'una banda, la situació actual i saber quant de temps es podran mantenir en una situació d'excepcionalitat, però també l'escenari futur. Així, entre les qüestions que s'apunten, en destaquen dues:

- Possibles retallades o manca de flexibilització per part de l'Administració pública pel que fa a les ajudes necessàries per pal·liar els efectes de la crisi
- Possibilitat que s'aprofiti la conjuntura per fer canvis normatius que puguin afectar els CETs

Alhora, entre les peticions des CET per fer front a aquesta situació destaquen també dos àmbits. D'una banda, es demana conèixer quines mesures estan aplicant o duent a terme altres empreses d'iniciativa social per minimitzar l'impacte de la pandèmia del COVID-19, però també reclamar a l'Administració agilitat en el pagament de les subvencions de 2019 i en la gestió de les de l'any en curs.